

## Inhangen van de vleugel

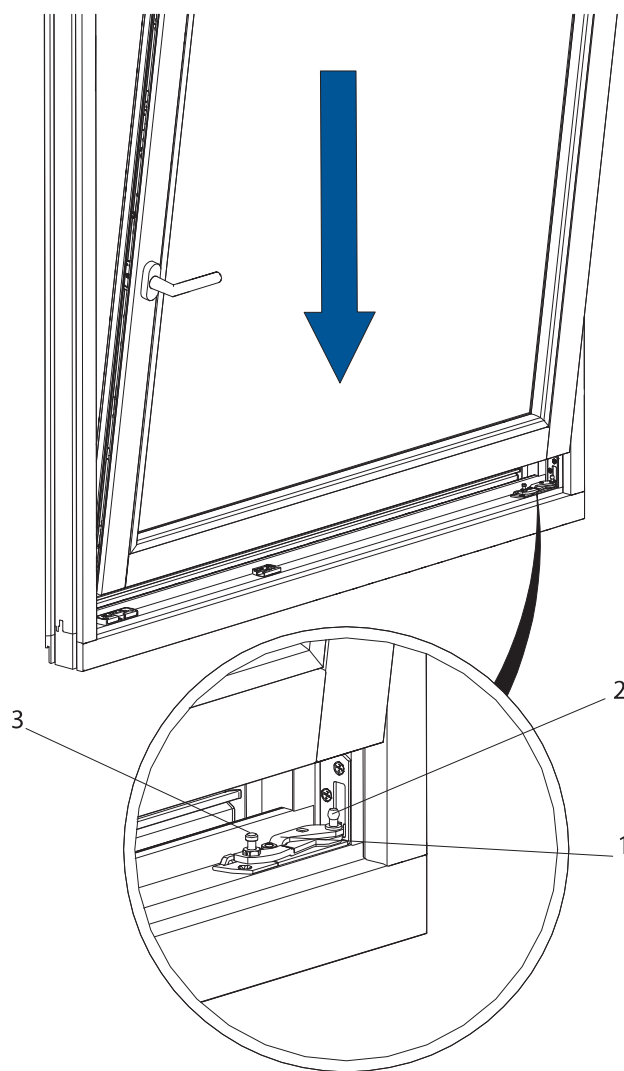
### Vleugel inhangen aan onderzijde

Zie afbeelding: Hoek- en vleugellager

- Beslag in stand "Draai" brengen.
- (Foutbedieningsbeveiliging, voor zover aanwezig, dient buiten werking te worden gezet )
- Scharnierarmen (1) van het hoeklager in de "gesloten" stand brengen.
- Inhangborging (zie afbeelding "Vleugel boven inhangen", positie 1) 90° uitdraaien en de schaar in de kozijnspanning indraaien.
- Vleugel in licht gekiepte stand op de scharnierarmen (1) neerlaten.
- Stift (2) in het scharnierpunt van het vleugellager drukken en gelijktijdig de stift in de opening van het vleugellagerband drukken (3).



Let op: Beveilig de vleugel tegen vallen. Houdt rekening met het hoge gewicht van de vleugel! Vleugel zo nodig met twee personen tillen.



Hoek- en vleugellager

13

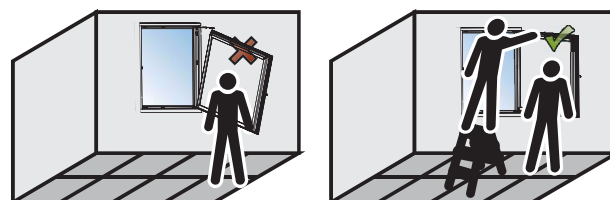


Mocht een draaibegrenzer worden gebruikt, dan dient men er op te letten dat deze voor het inhangen van de vleugel naar binnen gedraaid wordt. Zo kunnen beschadigingen aan het kozijn worden vermeden!

### Vleugel ondersteunen



Vleugel openen in 90° draaistand en ondersteunen!



Vleugel ondersteunen

### Vleugel boven inhangen

Zie afbeelding: Vleugel boven inhangen

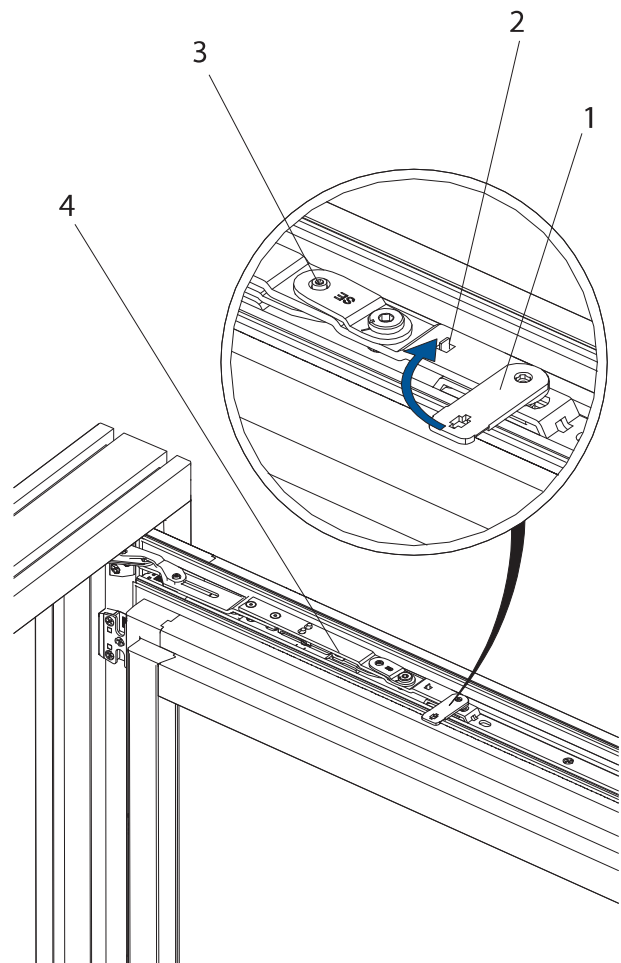
- Vleugel (alleen op het hoeklager rustend) in 90° draaistand openen.
- (Foutbedieningsbeveiliging, voor zover aanwezig, dient buiten werking te worden gezet )
- Raamgreep in kiepstand brengen.
- Schaar 90° openen en de bevestigingsstift (4) in de schaargeleider haken.
- Schaarbevestigingsstift (3) in de borgplaat drukken.
- De hamerkopbout in de ovale opening in de schaargeleider drukken zodat de schaararm op de schaargeleider ligt.
- De inhangbeveiliging (1) met de hand terugdraaien, zodat de veiligheidsveer (2) vergrendelt.
- Beslag in stand "Draai" zetten. Controleer vervolgens of de schaar veilig verbonden is met het espagnolet en het vleugellager met het hoeklager.



Let op! Verwondingsgevaar. De raamvleugel kan naar beneden vallen en voor verwondingen zorgen zodra de schaar en schaargeleider niet veilig met elkaar zijn verbonden. Het borgen van de veiligheidsveer moet duidelijk te zien zijn.



De schaarstift (1) moet met de hand, zonder gereedschappen zoals een hamer of schroevendraaier o.i.d. geplaatst worden, zodanig dat de veiligheidsveer (2) vastklikt.

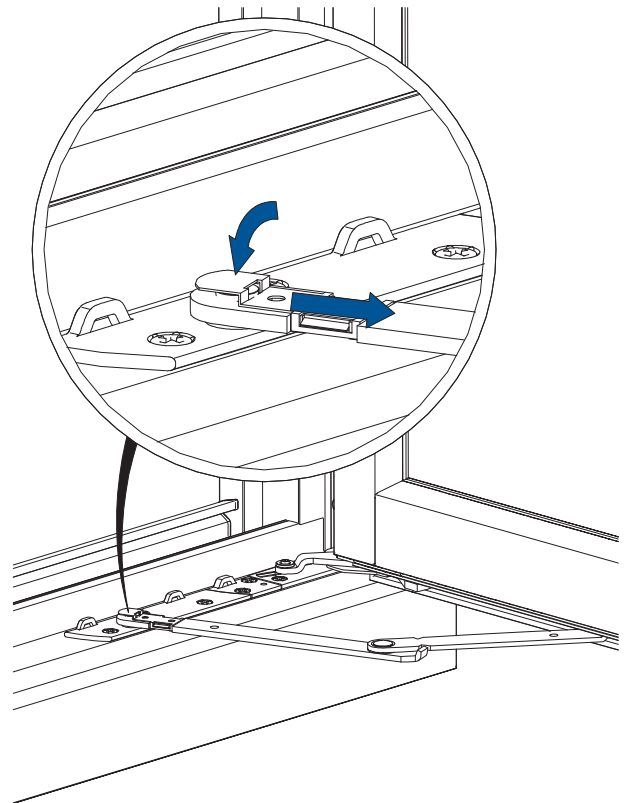


Vleugel boven inhangen

### Draaibegrenzer monteren

Zie afbeelding: Draaibegrenzer monteren

- Draaibegrenzerarm op de opnamepen zetten, zodat de borgveer zich achter de opnamepen vergrendeld.
- Het borgen van de veiligheidsveer moet duidelijk te zien zijn.



Draaibegrenzer monteren

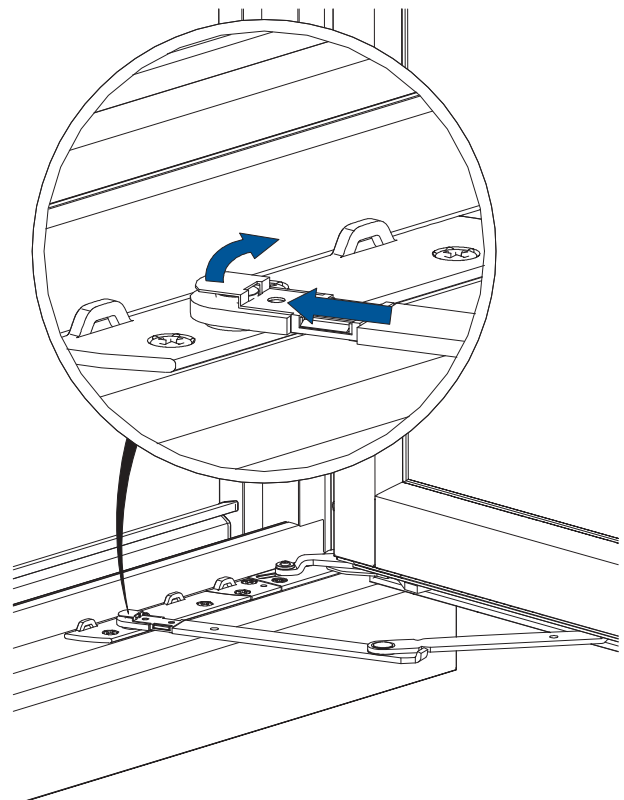
### Uitnemen van de raamvleugel

Draaibegrenzer uithangen.

Zie afbeelding: Draaibegrenzer uithangen.

Vorbereiding:

- Raamvleugel in 90°-draaistand brengen.
- Draaibegrenzer uithangen.



Draaibegrenzer uithangen

### Inhangborging ontgrendelen

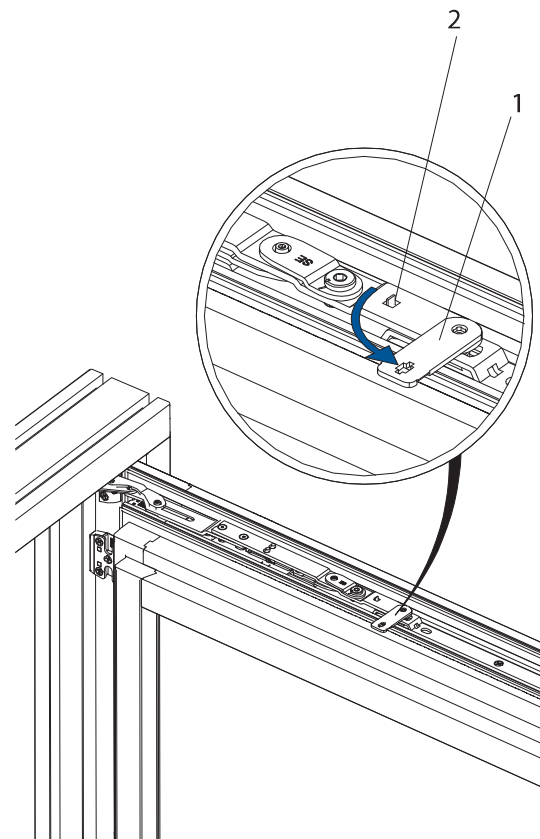
Zie afbeelding: Vleugel uitnemen

De inhangbeveiliging (1) van de schaar ontgrendelen.

- Veiligheidsveer met een schroevendraaier indrukken (1) en gelijktijdig de inhangbeveiliging 90° draaien.



Let op: Beveilig de vleugel tegen vallen. Houdt rekening met het hoge gewicht van de vleugel! Vleugel zo nodig met twee personen tillen.

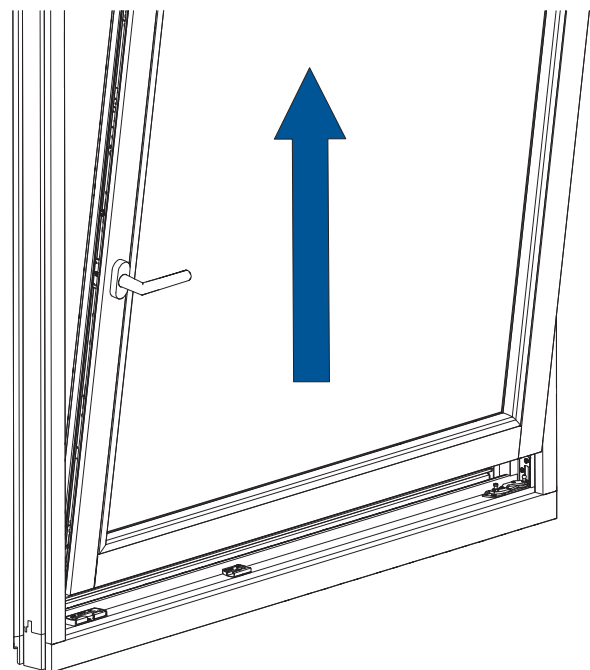


Vleugel uitnemen

### Vleugel uit het hoeklager tillen

Zie afbeelding: Vleugel uitheffen

- Ontkoppelde schaararm in de kozijnspooning indraaien.
- Vleugel (alleen op het hoeklager rustend) in vrijwel gesloten stand zetten.
- Vleugel iets kiepen en naar boven uit het hoeklager tillen.

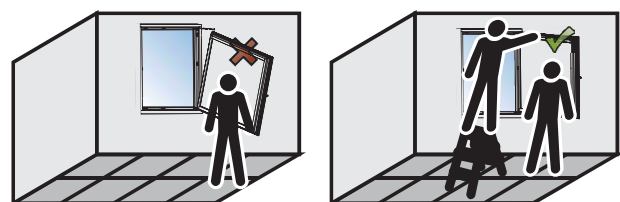


Vleugel uit het hoeklager tillen

### Vleugel ondersteunen



Vleugel openen in 90° draaistand en ondersteunen!



Vleugel ondersteunen

## Functioneringstest

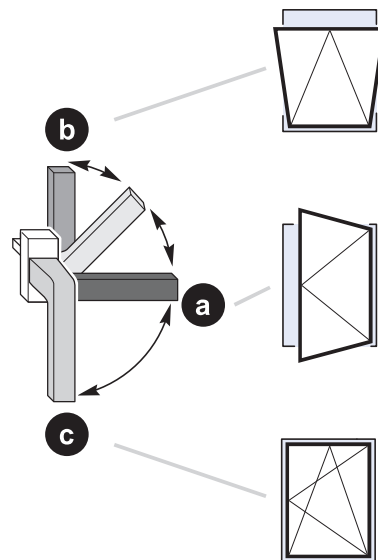
### Uitvoering draai-kiep

Zie afbeelding: Functioneringstest draai-kiepraam

- Greep plaatsen en één keer als hiernaast draaien, om de middenfixering los te maken.
- Greep naar onderen bewegen (c). Het raam is gesloten.
- Zet de greep terug in de middelste positie (b). Het raam is ontgrendeld, de vleugel kan volledig in de draaistand geopend worden.
- Raam kiepen. Greep naar boven bewegen (b). Het raam is ontgrendeld, het raam kan in de kiepstand worden gezet.



Aanwijzing: De eerste bediening loopt iets zwaarder dan de bediening in het normale gebruik. Bij de eerste maal bedienen is een knakgeluid te horen. Alleen bij gesloten raam bedienen.



Functioneringstest draai-kiepraam

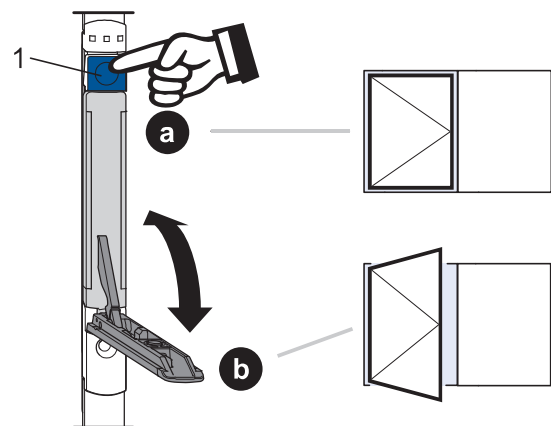
### Uitvoering draairaam

Zie afbeelding: Functioneringstest stolpraam

- Greep als volgt activeren om de middenfixering op te heffen.
- Druk op de ontgrendelknop (1) en beweeg de greep omhoog tot in de eindpositie.
- Het raam is ontgrendeld, de vleugel kan volledig geopend worden.



Aanwijzing: Wanneer de hendel voor het eerst bediend wordt, vindt de koppeling met de aangesloten beslagdelen plaats. De eerste bediening loopt iets zwaarder dan de bediening in het normale gebruik. Bij het activeren is een knakgeluid te horen. Alleen bij dicht raam activeren.

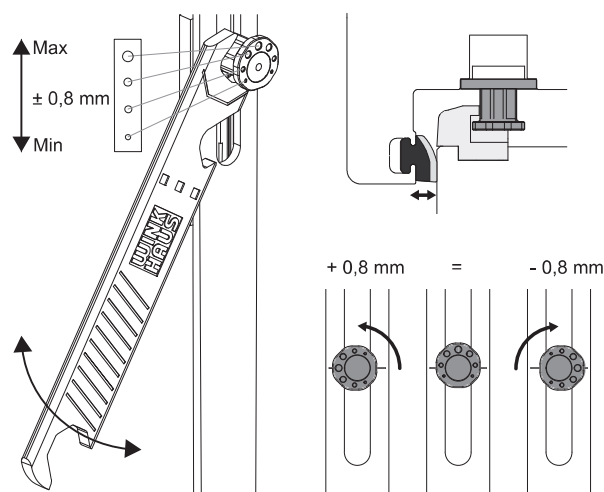


Functioneringstest stolpraam

## Afstelmogelijkheden

### Achtkantsluitnok

Afstellen van de aantrek ( $\pm 0,8$  mm) door middel van de verstelbare achthoekige veiligheidsnokken. De verstelling gebeurt via een Winkhaus-verstelsleutel (V.ST.SCH.HV-11).

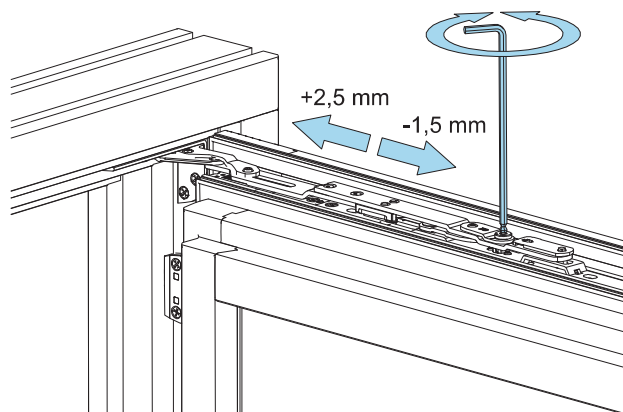


Achtkantsluitnok

### Schaar

Omhoog en omlaag afstellen van de raamvleugel via de schaar.

Verstelling van de vleugel is mogelijk met 2,5 mm omhoog en 1,5 mm omlaag.



Schaar

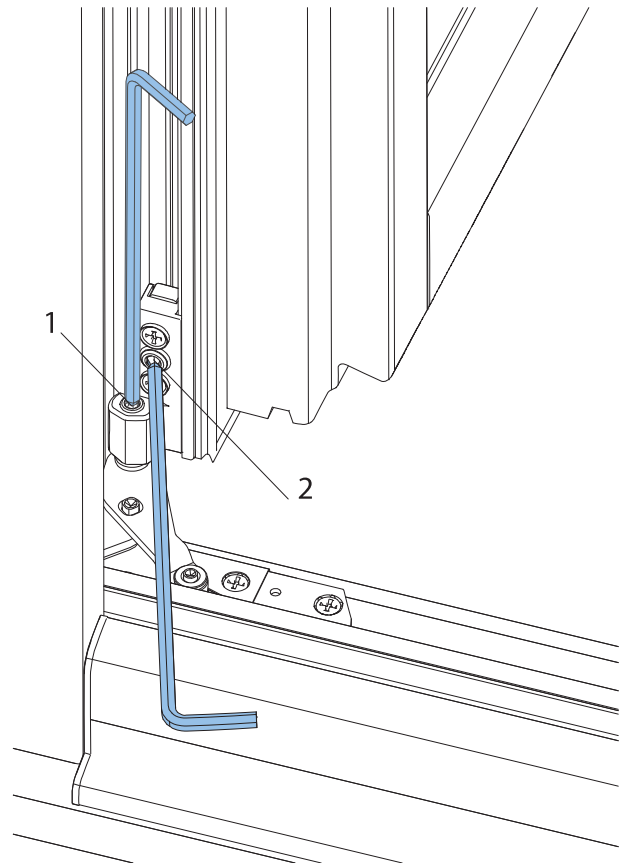
## Afstelmogelijkheden

### Hoogte- en zijdelingse verstelling

Hoek- en vleugellager

Verstelgereedschap: inbussleutel (SW4)

- Hoogteverstelling + 2 mm / - 1,5 mm
- (1)
- Zijdelingse verstelling + 2,5 mm / - 1,5 mm
- (2)



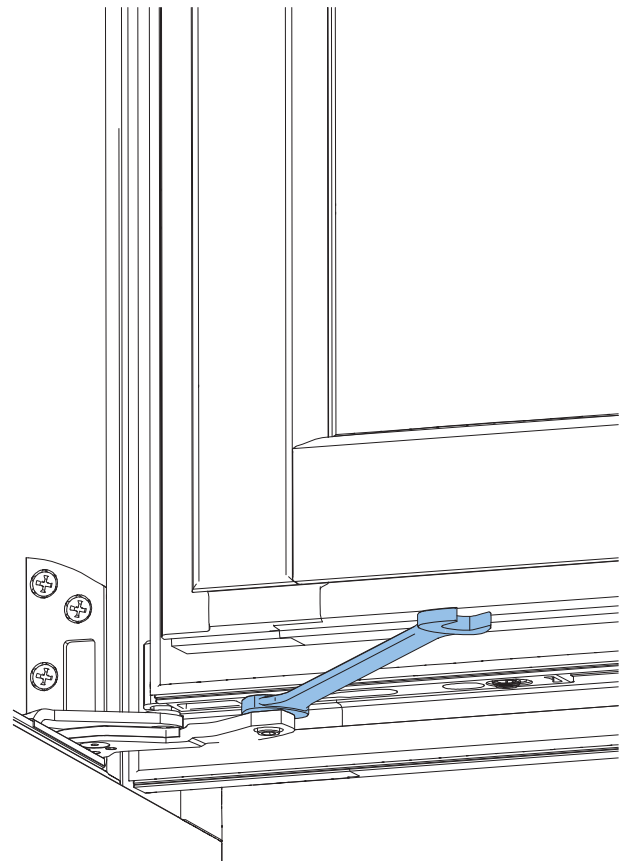
Hoogte- en zijdelingse verstelling

### Aantrekverstelling

Vleugellager

Verstelgereedschap: Steeksleutel (SW10)

- Aantrekverstelling  $\pm 0,8$  mm



Aantrekverstelling

# Onderhoud

## Smeerpunten

Zie afbeelding: Overzicht van de smeerpunten

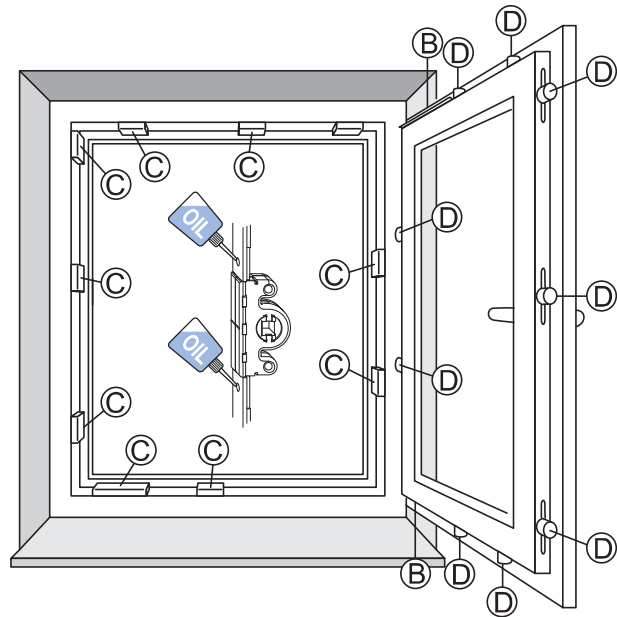
De afbeelding toont de posities van de mogelijke smeerpunten, die minstens eens per jaar gesmeerd dienen te worden. Posities A, C, D = functie-relevante smeerpunten. Positie B = veiligheidsrelevant smeerpunt.



Aanwijzing: Het nevenstaande beslagschema komt niet noodzakelijkerwijs overeen met het ingebouwde beslag. Het aantal vergrendelpunten is afhankelijk van de grootte en de uitvoering van de raamvleugel.



Let op! Risico op letsel. Het raam kan bij het uitnemen vallen en daarbij mensen verwonden. Neem de raamvleugel voor het uitvoeren van onderhoud niet uit zijn ophanging.



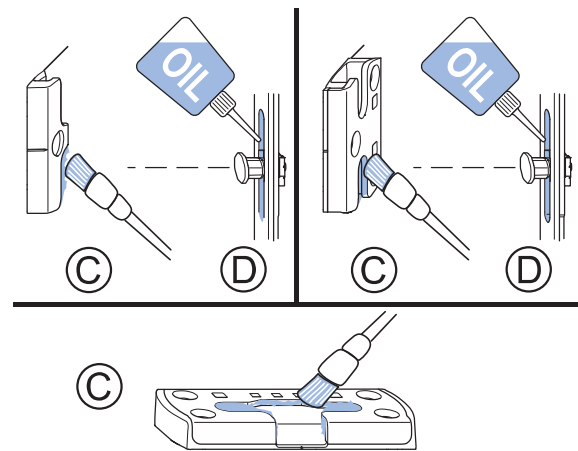
Overzicht van de smeerpunten

## Sluitplaten

Zie afbeelding: Smeerpunten

Om de soepele werking van het beslag te behouden, moeten de sluitplaten eens per jaar gesmeerd worden.

- Smeer de sluitplaten (C) aan de inloopzijden in met technische vaseline of een ander daarvoor geschikt vet.
- Strijk de glijvlakken van de sluitnokken (D) in met een hars- of zuurvrije olie.

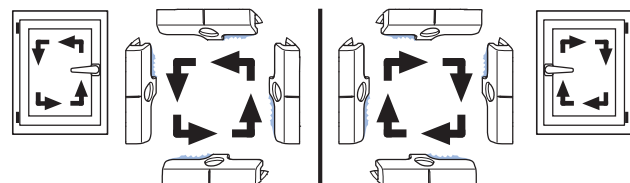


Smeerpunten

## Bepalen van de inloopzijden

Zie afbeelding: Inloopzijden

- links afgehangen raam; raamgreep rechts
- rechts afgehangen raam; raamgreep links



Inloopzijden



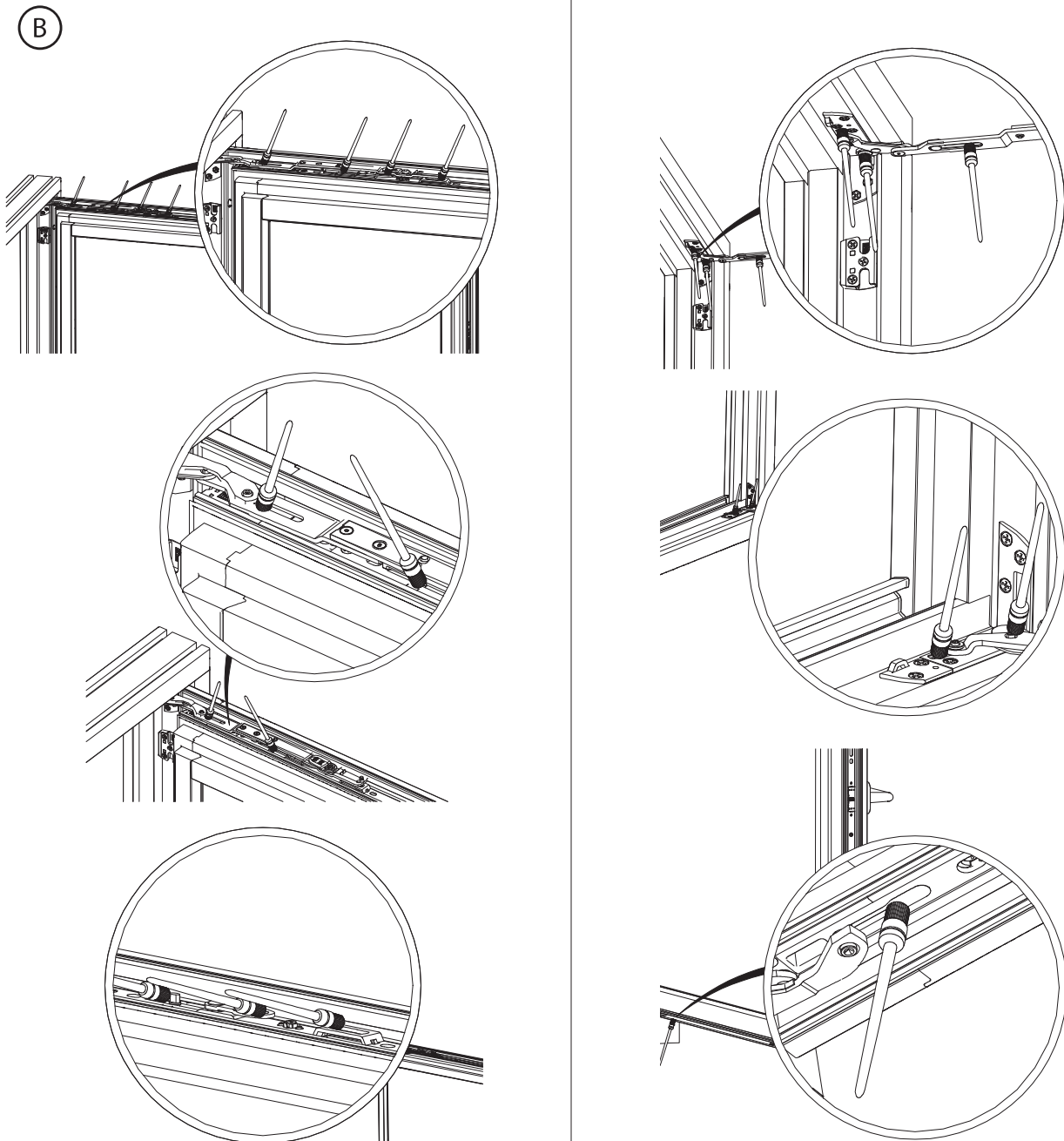
# Onderhoud

## Smeerpunten

### Schaar en hoeklager

Zie afbeelding: Schaar en hoeklager

De beslagdelen moeten regelmatig (minimaal eens per jaar of eens per half jaar in scholen of hotels) worden gecontroleerd op deugdelijke bevestiging en slijtage. Naar behoefte moeten de bevestigingsschroeven aangedraaid worden of onderdelen vervangen en/of op werking gecontroleerd worden. De schaar en het hoeklager moeten éénmaal per jaar bij de bewegende delen ingevet worden. De smeerpunten met hars- en zuurvrij vet insmeren.



Schaar en hoeklager



Let op! Risico op letsel. Het raam kan bij het uitnemen vallen en daarbij mensen verwonden. Neem de raamvleugel voor het uitvoeren van onderhoud niet uit zijn ophanging.

# Afstelling en onderhoud

## Duofunctie-/Trifunctie-element

### Activering van DFE/TFE

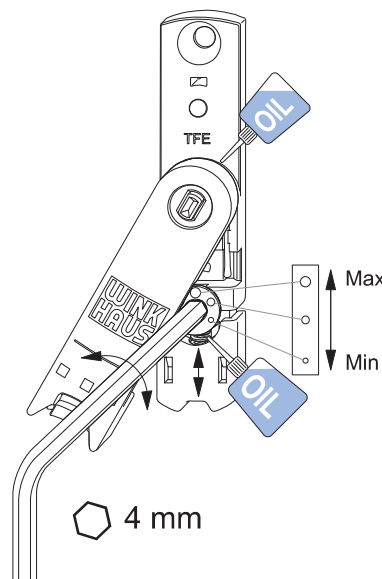
Het DFE/TFE wordt in de neutraalstand uitgeleverd. A.u.b. als volgt te werk gaan: Uitstekende pennetje, welke dient voor de fixering, inslaan (1). Links of rechts bruikbaar door eenmalig draaien van de raamgreep. Enkele druppels olie (vrij van hars en zuren) in de smeerpunten druppelen.



Activering van DFE/TFE

### TFE - sluitkracht van de balkondeursnapper

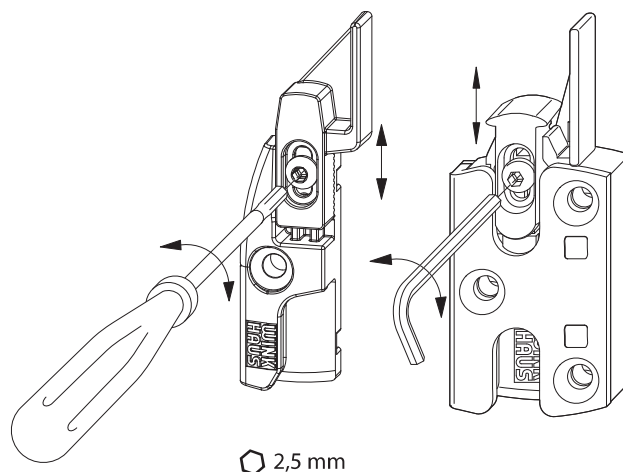
Instelling van de weerstand door verstelling van de excenter met behulp van de 4 mm zeskant-inbus. Enkele druppels olie (vrij van hars en zuren) in de smeerpunten druppelen.



TFE - sluitkracht van de balkondeursnapper

### Kozijndeel DFE/TFE

Hoogteverstelling (+/- 3 mm) voor de vleugeloploper. Bij elke instelling van het beslag moet ook de hoogte-instelling, middels de 2,5 mm inbus, van de DFE/TFE gecontroleerd worden.



Kozijndeel DFE/TFE