

activPilot Concept

Bedienings- en onderhoudsvoorschrift voor de
specialist

Algemene en zekerheid relevante instructies

Deze handleiding richt zich tot de professionele verwerker en beschrijft de afstel- en onderhoudsmethode. Aandacht voor het volgende: De beslag onderdelen dienen regelmatig op montage en sluiting gecontroleerd te worden en indien nodig aangedraaid of vervangen te worden en op het functioneren gecontroleerd te worden. Het beslag mag alleen met milde en ph-utrale reinigings- en onderhoudsmiddelen in verdunde vorm gebruikt worden, die de roestwerendheid van het beslag niet beïnvloeden. In iedergeval geen agressieve, zuurhoudende of bijtende reinigings- en schuurmiddelen of scherpe middelen toegepast worden. Neemt u de afstel- en onderhouds richtlijnen van het produkt en produktaansprakelijkheid (VHBH) in acht. Deze informatie kunt u via het internetadres verkrijgen: <http://www.beschlagindustrie.de/ggsb/richtlijnen.asp>

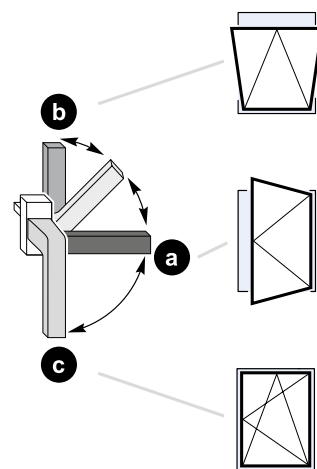
Bediening van het draai-kiepvenster

Zie afbeelding Draai-kiep venster

- Greep naar onderen bewegen (c). Het raam is gesloten.
- Zet de greep terug in de middelste positie (b). Het raam is ontgrendeld, de vleugel kan volledig geopend worden.
- Raam kiepen. Greep naar boven bewegen (b). Het raam is ontgrendeld, het raam kan in de kiepstand worden gezet.



Opmerking: Optioneel kunnen draai-kiepvensters ook van een ventilatiefunctie worden voorzien. Door de raamkruk te bewegen in de aangegeven posities (a) en (b) wordt de meervoudige kiepstand bediend. De verschillende kiep- of ventilatiestanden worden ingesteld door de beslagcomponenten.

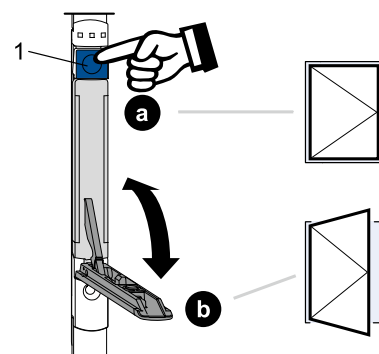


Draai-kiep venster

Bediening van het stolvenster

Zie afbeelding Stolpraam

Ontgrendelingsknop (1) indrukken en de hendel naar onderdrukken (b openingshoek ca. 135o) Het raam is nu ontgrendelt en kan geopend worden
Vleugel sluiten. Plaats de hendel weer terug in de uitgangspositie (a). Het venster is gesloten.



Stolpraam

Inhangen en uitlichten van de vleugel

activPilot Concept

Uitvoering draai-kiep en draairaam (stolp)



Opgelet: Beveilig de vleugel tegen een val. Houd rekening met het hoge gewicht van de vleugel! Vleugel zo nodig met twee personen dragen.

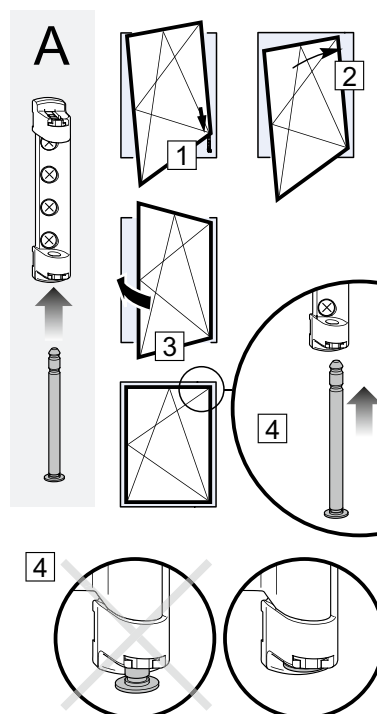
Inhangen van de vleugel

(A)

- 1. Hang de vleugel in, zet hem tegen de afdichting en borg hem met de scharnierpen in het schaarlager.
- Steek alle eind- en afdekkappen op de schaar- of hoeklagers.



Aanwijzing: Pen van onderaf plaatsen (zie pijl).



Inhangen van de vleugel

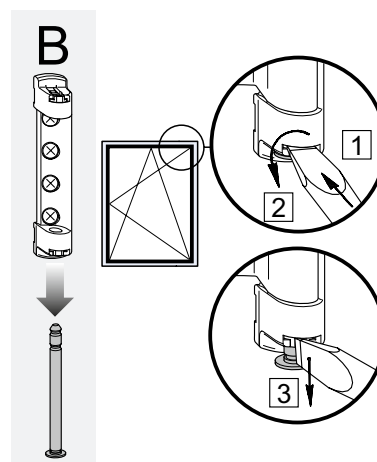
Uitnemen van de raamvleugel

(B)

- Vleugel naar afdichting draaien.
- Pen uit het schaarlager losmaken.
- Vleugel eruit halen



Opgelet ! Beschadiging van het schaarlager. Bij een onvakkundige handling en bij pogingen om de pen met geweld eruit te slaan, wordt het schaarlager beschadigd. Maak de pen alleen los met een schroevendraaier zoals in afb. B.



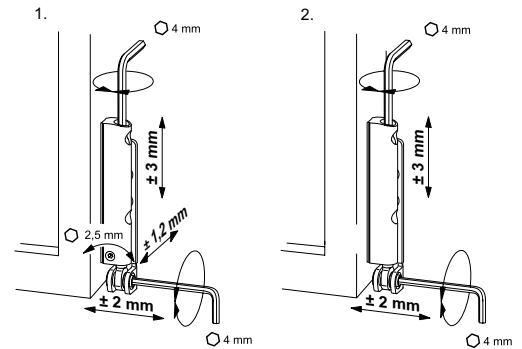
Uitnemen van de raamvleugel

Afstelmogelijkheden

Hoeklager / vleugellager

Hoogteverstelling (± 3 mm.) raamscharnierpunt en zijverstelling (± 2 mm) van het kozijnscharnierpunt.

Regeling van de weerstand tussen vleugel en kozijn ($\pm 1,2$ mm) bij het onderscharnier doormiddel van 2,5mm. zeskantsleutel.

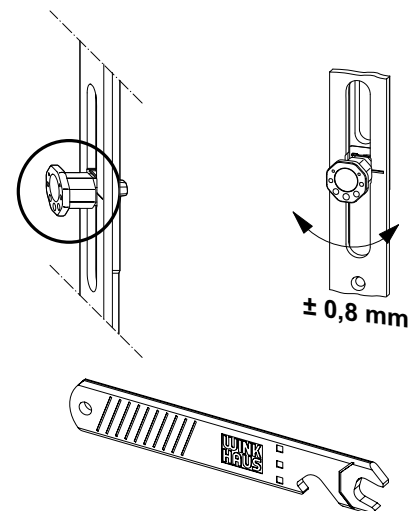


1. met instelling voor de weerstand 2. zonder instelling voor de weerstand
2. zonder aandruk verstelling

Achtkantige nok

Regelen van de aandruk (0.8mm) door middel van de verstelbare achthoekige veiligheidsnokken.

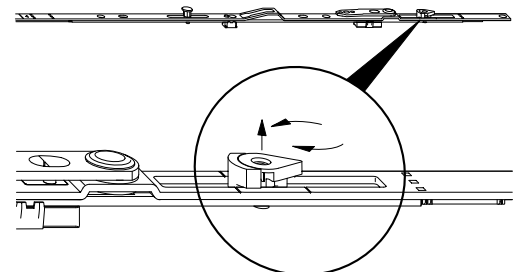
De verstelling gebeurt via Winkhaus verstelsleutel (V.SCH.ACP-S).



Achtkantige nok

Schaaraantrekking

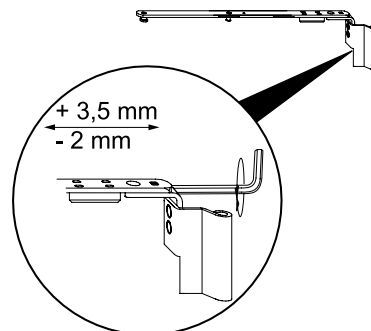
De progressieve schaarandruk is van 18 tot 28mm instelbaar. De blokkering opheffen door het aandruk onderdeel omhoog te trekken en van de opdek weg te bewegen. Als alternatief voor de schaar andruk kan ook een meervoudige kierstand (MSL. OS) toegepast worden



Schaaraantrekking

Schaar – rechthoekige ramen

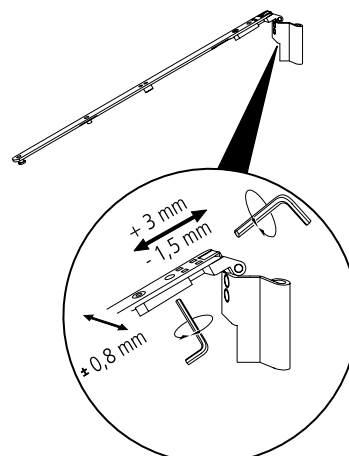
Omhoog en omlaag afstellen van de raamvleugel (van -2 tot + 3,5 mm).



Schaar – rechthoekige ramen

Schaar – atelier- of schuineramen

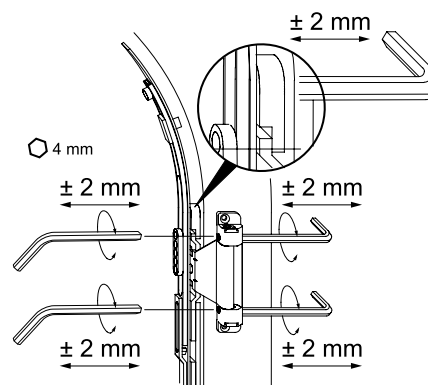
Omhoog en omlaag afstellen van de vleugel en het instellen van de weerstand doormiddel van 4mm. zesantsleutel.



Schaar – atelier- of schuineramen

Schaar- ronde- of toogramen

Omhoog en omlaag afstellen van de vleugel en het instellen van de weerstand doormiddel van 4mm. zesantsleutel.



Schaar- ronde- of toogramen

Afstellen en onderhoud

Duo- en drievoudige funktielement

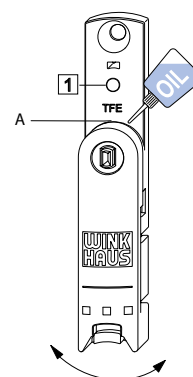
Aktivering van DFE/TFE

Het DFE/TFE wordt in de neutralestand uitgeleverd. A.u.b. als volgt te werk gaan:

Uitstekende pennetje, welke dient voor de fixatie, inslaan (1).

Links of rechts bruikbaar door èènmalig uitzwenken van de hendel.

Enkele druppels olie (vrij van hars en zuren) in de smeerpunten

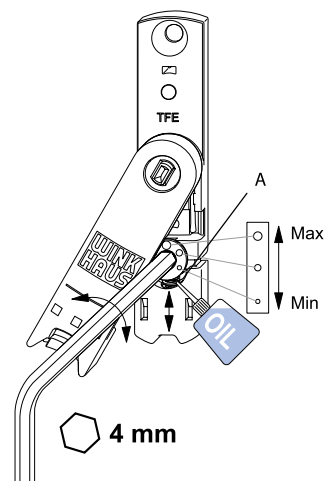


Aktivering van DFE/TFE

TFE - sluitkracht van de balkondeursnapper

Instelling van de weerstand door verstelling van de excenter d.m.v. de 4mm. zeskant

Enkele druppels olie (vrij van hars en zuren) in de smeerpunten

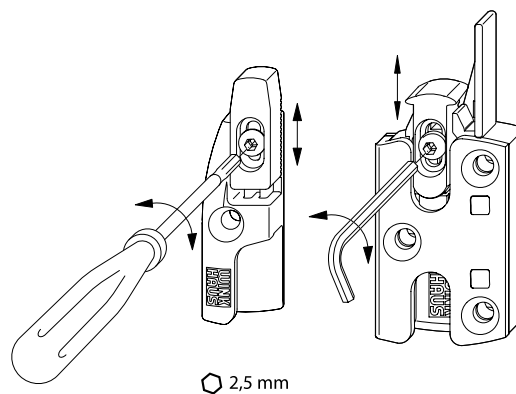


TFE - sluitkracht van de balkondeursnapper

Kozijndeel DFE/TFE

Hoogteverstelling (+/- 3 mm) voor de vleugelloop.

Bij elke instelling van het beslag moet ook de hoogte-instelling, middels de 2,5mm. zeskant, van de DFE/TFE gecontroleerd worden.



Kozijndeel DFE/TFE

Onderhoud

Smeerpunten

Zie afbeelding Overzicht van de smeerpunten

Afb. 1 toont de posities van de mogelijke smeerpunten.

Posities A, C, D = functierelevante smeerpunten



Aanwijzing: Het nevenstaande beslagschema komt niet noodzakelijkerwijze overeen met het ingebouwde beslag. Het aantal vergrendelpunten is afhankelijk van de grootte en de uitvoering van de venstervleugel.



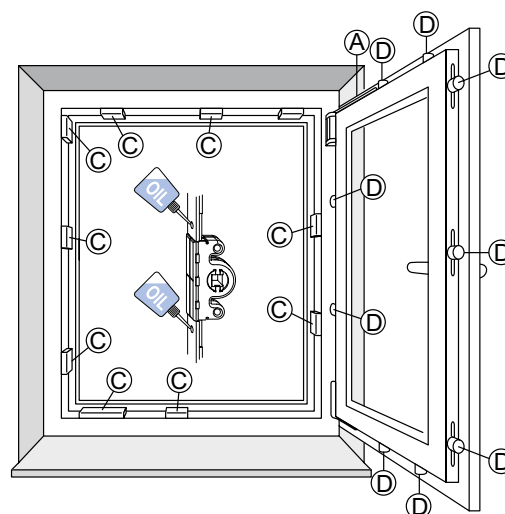
Opgelet ! Risico op letsels. Het venster kan bij het uitnemen vallen en daarbij mensen verwonden. Neem het venster voor het onderhoud niet uit zijn ophanging.

Sluitplaten

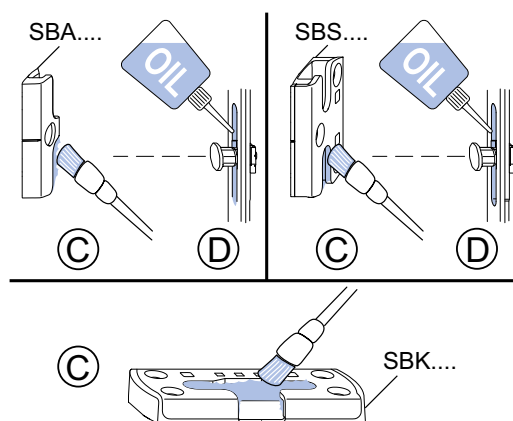
Zie afbeelding Smeerpunten

Om de soepele werking van het beslag te behouden, moeten de sluitplaten eens per jaar gesmeerd worden.

- smeer de sluitplaten (C) aan de inloopzijden met technische vaseline of een ander geschikt vet.
- strijk de glijvlakken van de sluitnokken (D) in met een hars- of zuurvrije olie.



Overzicht van de smeerpunten

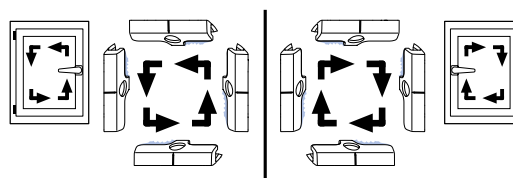


Smeerpunten

Bepalen van de inloopzijden

Zie afbeelding inloopzijden

- links afgehangen venster, raamgreep rechts
- rechts afgehangen venster, raamgreep links



inloopzijden

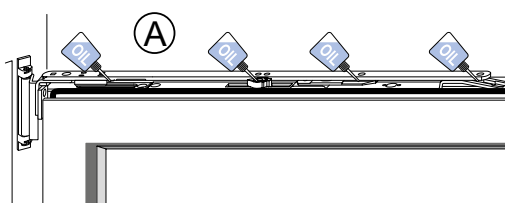
Schaar

Zie afbeelding Schaar

De schaar zou eens per jaar bij alle contactpunten aan de schaar geleider met olie gesmeerd moeten worden.



Opmerking: Het schaarlager mag niet geolied of ingevet worden



Schaar

Winkhaus Nederland B.V.

Landauer 29
3897 AB Zeewolde
T +31 (0) 36 522 77 44
F +31 (0) 36 522 43 33
www.winkhaus.nl
verkoop@winkhaus.nl

